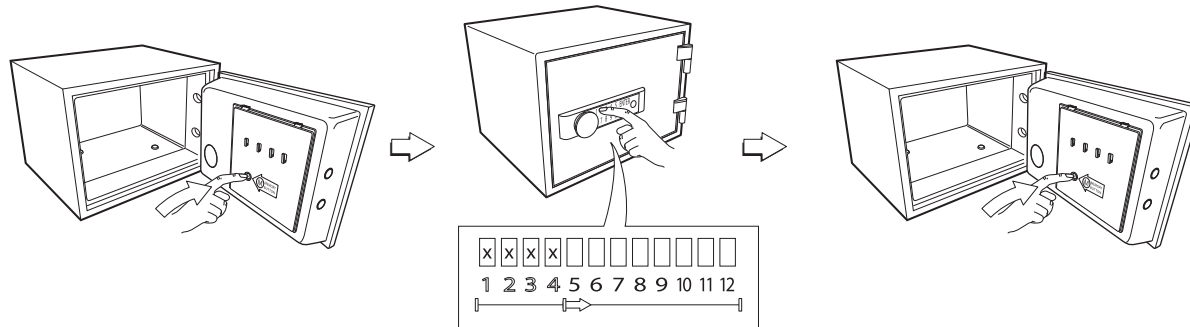
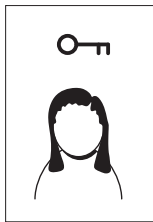


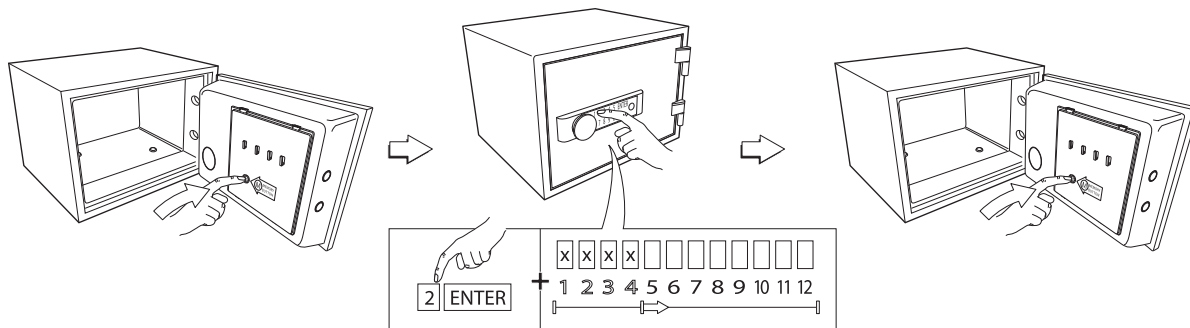
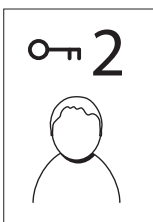
- GB** Installing the batteries
- ES** Instalación de las pilas
- PT** Instalação das baterias
- IT** Installazione delle batterie
- FR** Mise en place des piles
- DE** Einlegen der Batterien
- HU** Az elemek behelyezése
- NL** De batterijen plaatsen
- RO** Instalarea bateriilor

- RU** Установка батарей
- SCAN** Batteri-in stallation
- CZ** Instalace baterií
- SK** Inštalácia batérií
- TR** Pillerin takılması
- PL** Instalowanie baterii
- FI** Paristojen asennus
- GK** Τοποθέτηση των μπαταριών



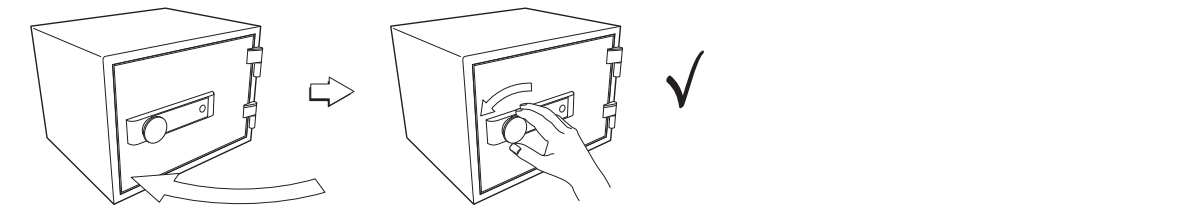
- GB** Setting user code
- ES** Registro de contraseña del usuario 1
- PT** Registo de código de acesso padrão do utilizador
- IT** Registrazione del codice Utente addizionale
- FR** Enregistrement du code d'utilisateur par défaut
- DE** Registrierung des Zugangscodes für vorrangigen Benutzer
- HU** Az alapértelmezett felhasználó hozzáférési kódjának regisztrálása
- NL** De standaard gebruikerscode instellen
- RO** Introducerea codului de utilizator

- RU** Регистрация кода пользователя по умолчанию
- SCAN** Registrere brugerkode/Programmera användarkod
- CZ** Nastavení základního uživatelského kódu
- SK** Nastavenie základného užívateľského kódu
- TR** Kullanıcı kodu tanımlama
- PL** Rejestracja kodu użytkownika
- FI** Pääkäyttäjän koodin asetus
- GK** Καταχώρηση του κωδικού χρήστη αυτόματης επιλογής



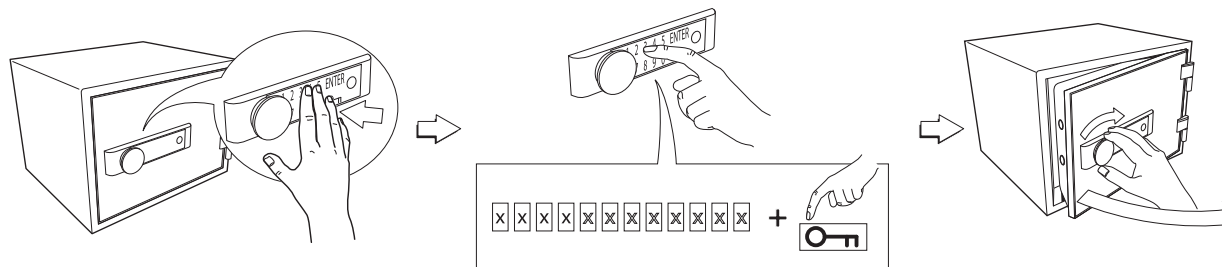
- GB** Setting additional user code
- ES** Registro de la contraseña del usuario 2
- PT** Registo de código de acesso adicional do utilizador
- IT** Registrazione del codice Utente addizionale
- FR** Enregistrement d'un code d'utilisateur additionnel
- DE** Registrierung des Zugangscodes für zusätzlichen Benutzer
- HU** További felhasználó hozzáférési kódjának regisztrálása
- NL** Een bijkomende gebruikerscode instellen
- RO** Introducerea codului de utilizator suplimentar

- RU** Регистрация дополнительного кода пользователя
- SCAN** Registrere en yderligere brugerkode/Programmera en extra användarkod
- CZ** Nastavení dodatečného uživatelského kódu
- SK** Nastavenie dodatočného užívateľského kódu
- TR** Farklı kullanıcı kodu tanımlama
- PL** Rejestracja kodu dodatkowego użytkownika
- FI** Lisäkäyttäjän koodin asetus
- GK** Καταχώρηση επιπρόσθετου κωδικού χρήστη



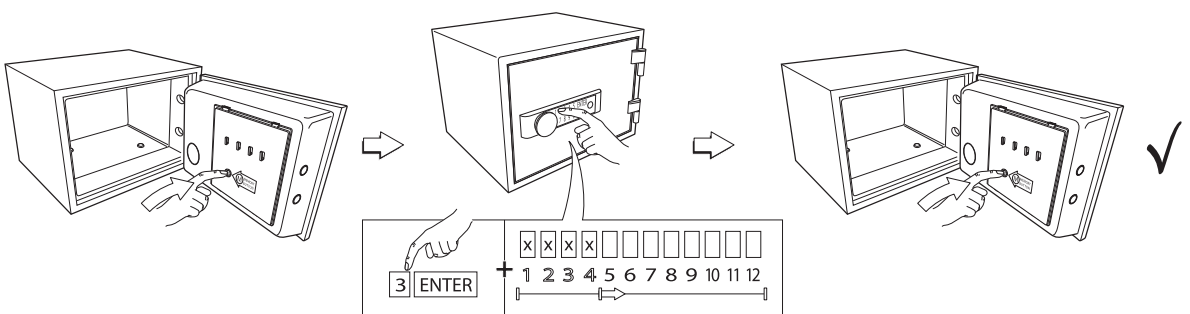
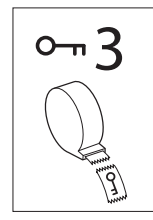
- GB** Closing the safe
- ES** Cierre de la caja fuerte
- PT** Fechar o cofre
- IT** Chiusura della cassaforte
- FR** Fermeture du coffre-fort
- DE** Schließen des Tresors
- HU** A széf bezárása
- NL** De kluis sluiten
- RO** Inchiderea seifului

- RU** Закрытие сейфа
- SCAN** Låse skabet/Låsa skåpet
- CZ** Uzavření sejfy
- SK** Zamknutie sejfy
- TR** Kasayı kapatma
- PL** Zamykanie sejfy
- FI** Kaapin sulkeminen
- GK** Πώς κλείνει το χρηματοκιβώτιο.



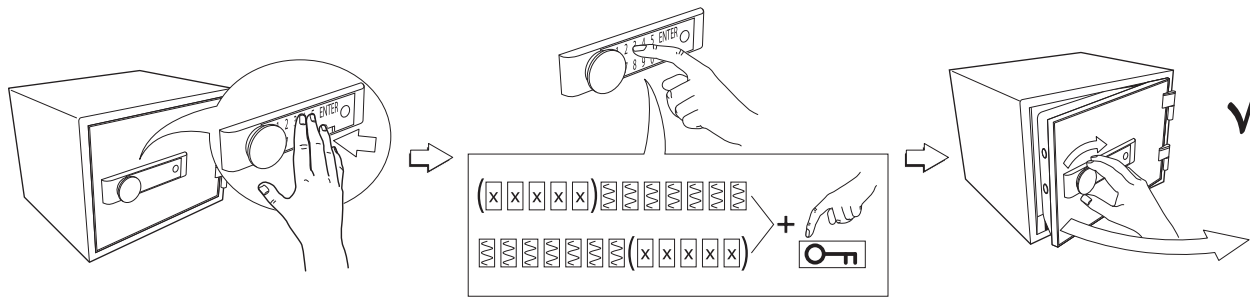
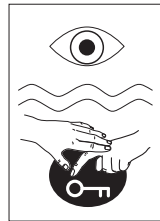
- GB** Opening the safe
- ES** Apertura de la caja fuerte
- PT** Abrir o cofre
- IT** Apertura della cassaforte
- FR** Ouverture du coffre-fort
- DE** Öffnen des Tresors
- HU** A széf kinyitása
- NL** De kluis openen
- RO** Deschiderea seifului

- RU** Открытие сейфа
- SCAN** Åben skabet/Öppna skåpet
- CZ** Otevření sejfy
- SK** Otvorenie sejfy
- TR** Kasayı açma
- PL** Otwieranie sejfy
- FI** Kaapin avaus
- GK** Πώς ανοίγει το χρηματοκιβώτιο.



- GB** One time passcode registration. NB: The one-time passcode will expire once used.
- ES** Contraseña de un solo uso. La contraseña de un solo uso caducará una vez la use
- PT** Registo de um código de acesso de apenas uma vez. O código de acesso de apenas uma vez expira logo após a utilização
- IT** Registrazione del codice una tantum. Registrazione del codice una tantum
- FR** Enregistrement d'un code à usage unique. La validité du code à usage unique expire une fois le code utilisé.
- DE** Registrierung des Zugangscodes für Einmalbenutzung Der Zugangscodes zur Einmal-Benutzung läuft nachsiner einmaligen Benutzung ab.
- HU** Egyszeri használatra szolgáló hozzáférési kód regisztrálása "Az egyszeri használatra szolgáló hozzáférési kód érvényessége lejár, miután már egyszer hasznáلتa.
- NL** Een eenmalige code instellen. Eenmaal gebruikt, zal de eenmalige code vervallen.
- RO** Inregistrarea codului de acces pentru o singura folosire. Codul de unica folosinta va expira dupa utilizare.

- RU** Одноразовая регистрация кода доступа. Одноразовый код доступа стирается после одного использования
- SCAN** Registrere en engangs brugerkode/Programmera en engångs användarkod. En brugerkode/ användarkod kan ha 4-12 cifre/si ror
- CZ** Nastavení jednorázového uživatelského kódu. Pozn.: Jednorázový uživatelský kód přestane platit po jeho prvním použití.
- SK** Nastavenie jednorázového užívateľského kódu. Pozn.: Jednorázový užívateľský kód stratí platnosť po jeho prvom použití.
- TR** Tek kullanımlık şifre oluşturma. Tek kullanımlık şifre tek kullanımdan sonra kullanılmaz hale gelecektir.
- PL** Rejestracja kodu jednorazowego. Kod jednorazowy traci wa wprowadzić kod znośc po jednokrotnym użyciu.
- FI** Kertakäyttöisen koodin asetus. Kertakäyttöisen koodi vanhenee käytettyäsi sitä yhden ker-ran.
- GK** Καταγραφή του κωδικού χρήστη μίας χρήσης. Ο κωδικός μίας χρήσης λήγει αφού χρησιμοποιηθεί.



GB Scramble code. A scramble number input enables personal codes to be hidden within longer sequences of numbers. The scramble number can be used either before or after the user code.

ES Contraseña codificada. Una contraseña codificada permite que las contraseñas puedan esconderse en secuencias más largas. La contraseña codificada puede usarse antes o después de la contraseña de usuario.

PT Código embaralhado. A introdução de um número embaralhado permite a ocultação de códigos pessoais em sequências mais longas de números. O número embaralhado pode ser utilizado antes ou depois do código do utilizador.

IT Codice fittizio. L'inserimento di un numero fittizio dà la possibilità di nascondere i codici personali in sequenze di numeri più lunghe. Il numero può essere utilizzato sia prima che dopo il codice utente.

FR Brouillage du code. Un chiffre de brouillage permet de masquer les codes personnels dans de longues séquences de chiffres. Le chiffre de brouillage peut être utilisé avant ou après le code d'utilisateur.

DE Verschlüsselung des Codes. Mit der verschlüsselten Eingabe eines Codes können persönliche Codes in eine längere Ziensequenz eingebettet werden. Die zusätzlichen Verschlüsselungsziffern em können entweder vor oder nach dem Benutzercode eingegeben werden.

HU Összekevert számjegyű kód. Összekevert számjegyű kód beütésével személyes kódját hosszabb számsorba tudja elrejteni. Az összekevert számjegyű kód használható a felhasználói kód előtt vagy után.

NL Scramblecode. Door een scramblenummer te gebruiken, kunt u persoonlijke codes in langere getallenreeksen verbergen. Het scramblenummer kan voor of na de gebruikerscode geplaatst worden.

RO Cod de protecție. Un număr de "protecție" permite coduri personale care pot fi ascunse în secvențe mai lungi de numere. Numarul de "protecție" poate fi utilizat înainte sau după codul de utilizator.

RU Смешанный код. Смешанный номер позволяет прятать код в более длинной последовательности чисел. Смешанный номер можно использовать до кода пользователя или после его.

SCAN Skjult brukerkode/Dold användarkod. Din riktiga brukerkode/ansvändarkod kan skjules/döljas i/inom en längre/längre, valfri si erkombination (se ill.) Den riktiga brukerkode/ansvändarkoden skal/ska komma enten/antingen i starten/början eller i slutningen/slutet af/av si erkombinationen.

CZ Zakódovaný uživatelský kód. Vložení dodatečných čísel umožňuje skrytí vlastního uživatelského kódu do delší rady čísel. Dodatečná čísla pak mohou být vložena před i za vlastní uživatelský kód.

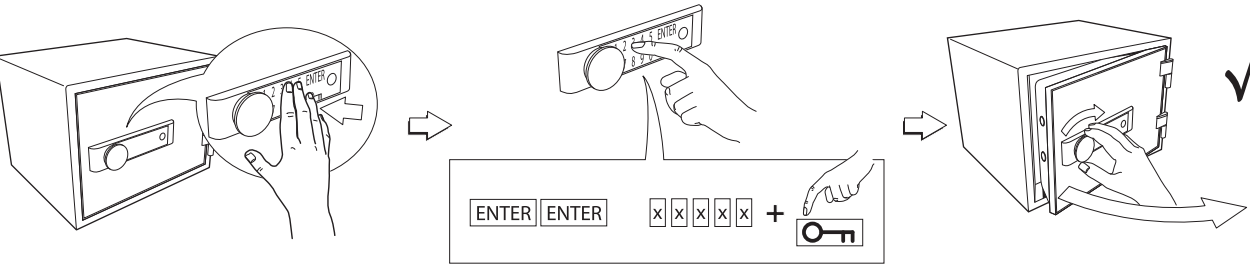
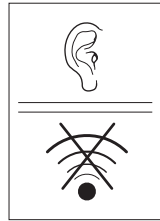
SK Zakódovaný uživatelský kód. Vloženie dodatočných čísiel umožňuje ukrytie vlastného užívateľského kódu do ďalšej rady čísiel. Dodatočné čísla môžu byť vložené pred i po vlastnom užívateľskom kóde.

TR Karşık Kod. Karşık kod kullanıcı kodunuzun önünde veya arkasında kullanıcı kodunuza gizlemek için kullanılır.

PL Szyfrowanie kodu. Wprowadzenie zaszyfrowanej liczby pozwala na ukrycie osobistych kodów w dłuższych sekwencjach liczb. Zaszyfrowana liczba może być używana przed lub po kodzie użytkownika.

FI Peitekoodi. Peitekoodia voidaan käyttää piilottamaan varsinaisen käyttäjäkoodin. Peitekoodi voi olla satunnainen numerosarja näppäilytynä ennen varsinaista koodia tai sen jälkeen.

GK Κρυπτοφωνικός κωδικός. Η εισαγωγή κρυπτοφωνικού αριθμού επιτρέπει την απόκρυψη προσωπικών κωδικών σε περίπλοκη μεγύλης σειράς αριθμών. Ο κρυπτοφωνικός αριθμός μπορεί να χρησιμοποιείται είτε πριν είτε μετά τον κωδικό χρήστη.



GB Silent opening

ES Apertura silenciosa

PT Abertura silenciosa

IT Apertura silenziosa

FR Ouverture silencieuse

DE Geräuschloses Öffnen

HU Hang nélküli kinyitás

NL Geluidloze opening

RO Deschidere silentioasa

RU Бесшумное открывание

SCAN Midlertidig lydløs åbning / Temporär ljudlös öppning

CZ Tiché otevírání

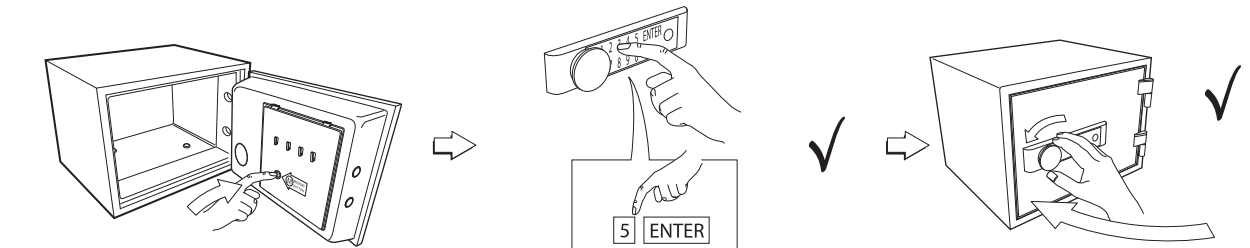
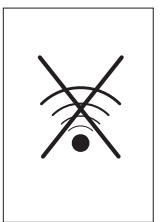
SK Tiché otváranie

TR Sessiz açılım

PL Ciche otwieranie

FI Hiljainen avaus

GK Αθόρυβο άνοιγμα



GB Sound On/Off

ES Sonido encendido/apagado

PT Som ligado/desligado

IT Attivazione/Disattivazione acustica

FR Activation/désactivation du son

DE Tonanzeige ein/aus

HU A hang be-/kikapcsolása

NL Geluid in-/uitschakelen

RO Pornire / oprire sunet

RU Включение / выключение звука

SCAN Lyd: fra/til / Ljud: av/på

CZ Vypnutí / zapnutí zvuku

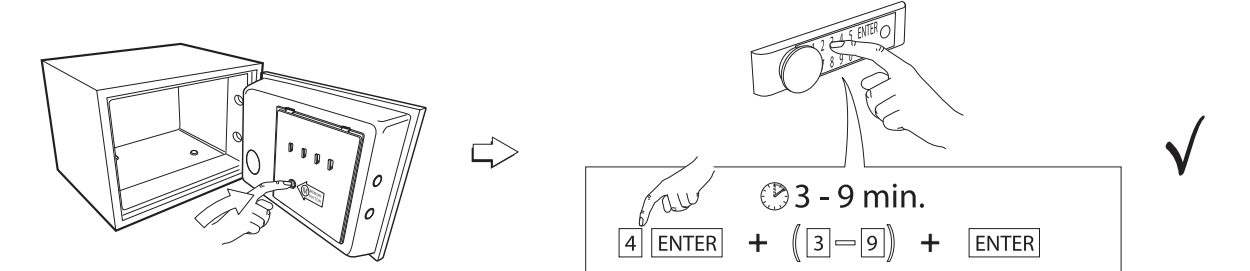
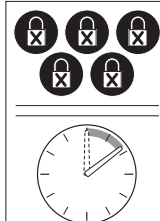
SK Vypnutie / zapnutie zvuku

TR Ses açma/kapama

PL Włączanie / wyłączenie dźwięków

FI Ääni päälle/pois

GK Ήχος σε λειτουργία/εκτός λειτουργίας.



GB Time lock period. If the wrong code is entered more than 5 times the safe will lock down for a period of time that can be set from 3-9 minutes.

ES Programación del temporizador. Si la contraseña incorrecta se introduce más de 5 veces, la caja fuerte se bloqueará por un período de tiempo entre 3-9 minutos, el cual se puede programar.

PT Definição do período de bloqueio. "Se o código errado for introduzido mais de 5 vezes, o cofre ficará bloqueado por um período de tempo que pode ser definido em 3-9 minutos

IT Impostazione del tempo di chiusura. Se il codice viene inserito erroneamente più di 5 volte la cassaforte si chiuderà per un arco di tempo che può essere impostato tra 3 e 9 minuti

FR Réglage de la période de verrouillage. Si un code erroné est saisi plus de 5 fois, le coffre-fort est verrouillé pendant une période qui peut aller de 3 à 9 minutes

DE Einstellung der Sperrzeit Hinweis: Wenn die Sperrzeit ausgelöst wird, reagiert das Touch panel erst dann wieder, wenn der für die Sperrzeit eingestellte Zeitraum abgelaufen ist.

HU Az időzített zár beállítása. Amennyiben a helytelen kód kerül beütésre többmint 5-ször, a széf lezárul egy bizonyos időre, ez az időtartam beállítható 3-tól 9 percig.

NL Duur tijdslot instellen. Als de verkeerde code meer dan 5 keer wordt ingegeven, zal de kluis zich voor een bepaalde periode vergrendelen, die u kunt instellen van 3 tot 9 minuten.

RO Setarea perioadei de blocare temporare. În cazul în care este introdus greșit codul de 5 ori, seiful se va bloca pentru o perioadă de timp care poate fi setata la 3-9 minute.

RU Установка таймера замка. Если неправильный код вводится 5 раз или больше, сейф запирается на период времени, который можно установить от 3 до 9 мин.

SCAN Sikkerheds blokering/Kod blokering. Hvis/om ugyldig/ogiltig brukerkode/ansvändarkod trykkes/knappas ind/in 5 gange/gångar blokeres/blockeras touch panelen 3-9 minutter/minuter (valgfrit/programmerbart).

CZ Nastavení zablokování zámku. Po zadání více jak 5 špatných uživatelských kódů se sejf automaticky zablokuje na dobu, kterou lze nastavit na 3 až 9 minut.

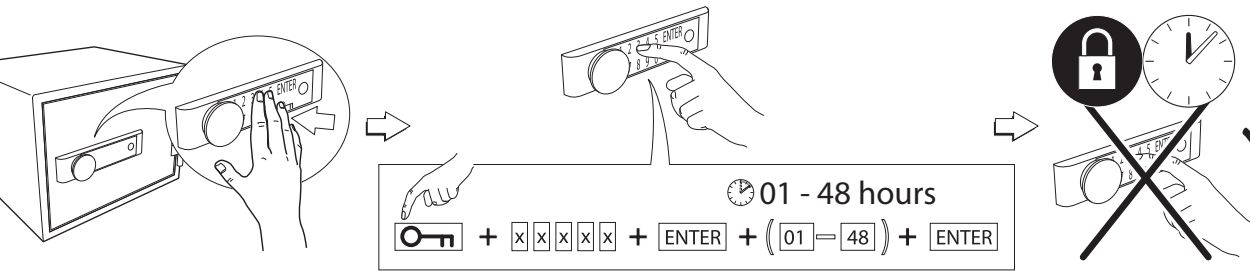
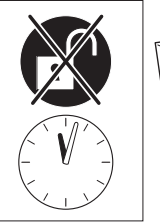
SK Nastavenie zablokovania zámku. Po zadaní viac ako 5 nesprávnych užívateľských kódov sa sejf automaticky zablokuje na dobu, ktorú je možné nastaviť na 3 až 9 minút.

TR Yanlış kullanıcı kodu girilinde kasayı belirli bir süre bloke etme. Kasanıza 5 kere yanlış bir şifre girilmesi durumunda kasanız 3-9 dakika bloke olacaktır.

PL Ustawianie czasu. Jeżeli błędny kod został wprowadzony więcej niż 5 razy, sejf zablokuje się na okres czasu, który można ustawić między 3 a 9 minutami

FI Lukituksen aikarajan asettaminen. Jos väärä koodi syötetään useammin kuin viidesti, kaappi turvakiittu automaattisesti valinnan mukaan 3-9 minuutiksi.

GK Ρύθμιση του χρόνου μπλοκαρίσματος Εάν γίνει εισαγωγή λάθος κωδικού για περισσότερες από 5 φορές, το χρηματοκιβώτιο μπλοκάρει για μια περίοδο χρόνου που μπορεί να ρυθμιστεί μεταξύ 3 και 9 λεπτών.



GB Lock down period. To prevent any access to the safe you can manually lock the safe down for 01-48 hours. NB: Note, during the lock-down period the safe panel will shut down completely, no-one will be able to operate the safe.

ES Período de cierre. Para prevenir cualquier acceso a la caja fuerte, usted puede cerrarla por periodos de 1 a 48 horas. Nota- durante el periodo de cierre la caja fuerte se desconectará por completo. Nadie podrá utilizar la caja fuerte.

PT Período de bloqueio. Para impedir qualquer acesso ao cofre, pode bloqueá-lo manualmente pelo prazo de 1-48 horas." Nota - durante o período de bloqueio, o painel do cofre ficará totalmente desligado. Ninguém poderá operar o cofre.

IT Blocco. Per prevenire ogni accesso alla cassaforte potete bloccarla per 1-48 ore. Nota-durante la fase di blocco il pannello di spegnerà completamente.Nessuno sarà in grado di far funzionare la cassaforte"

FR Période de verrouillage. Pour empêcher tout accès au coffre-fort, vous pouvez le verrouiller manuellement pour une période de 1 à 48 heures. Remarque : pendant la période de verrouillage, l'écran du coffre-fort est complètement désactivé. Personne ne peut utiliser le coffre-fort.

DE Zugangssperrezeit. Um den Zugang zum Tresor zu verhindern, können Sie ihn manuell für einen Zeitraum von 1 bis 48 Stunden versperren. "Hinweis: Während der Zugangssperrezeit wird das Touchpanel des Tresors voll abgeschaltet. In diesem Zeitraum kann dann niemand den Tresor betreiben.

HU Teljes lezárás. A széfjéhez való hozzáférés teljes kiiktatásához kézilg lezárhatja azt 1-től 48 óráig." Kérjük, ne feledje, hogy a teljes lezárás idején a széf elolajja teljesen lezárul. Senki sem tud a széfhez hozzáférni.

NL Vergrendelingsduur. Om te verhinderen dat iemand de kluis kan openen, kunt u manueel een vergrendelingsduur van 1 tot 48 uur instellen." Opmerking - Gedurende de vergrendelingsduur zal het paneel van de kluis zich volledig uitschakelen. Niemand kan de kluis gedurende deze termijn gebruiken.

RO Perioada de blocare. Pentru a preveni accesul la seif îl puteți bloca manual 1-48 ore. Nota - în perioada de blocare manuala, panoul de comandă va fi închis complet. Nimeni nu va putea deschide seiful.

RU Время запора. Для предотвращения доступа к сейфу, его можно вручную запереть на время от 1 до 48 часов. Во время запора сейф будет полностью закрыт. Его в это время не сможет открыть никто.

SCAN Nedlukningsperiode/Avstängningsperiod. För/För att förhindra/omjiliggöra all brug/ användning af/av skabet/skåpet kan skabet/skåpet blokeres/blockeras i en bestemt/bestämtd tidsperiode (1-48 timer/timmar)." "NB/OBS! Under nedlukningsperioden/avstängningsperioden blokeres/blockeras touch panelen og/och skabet/skåpet kan ikke/inte åbnes/öppnas med en kode/kod!

CZ Zablokování otevření. Pro zamezení jakéhokoli otevření sejfu lze nastavit manuální zablokování zámku na dobu 1 až 48 hodin. Po dobu kdy je sejf zablokován, sejf netže jakkoliv otevřít!

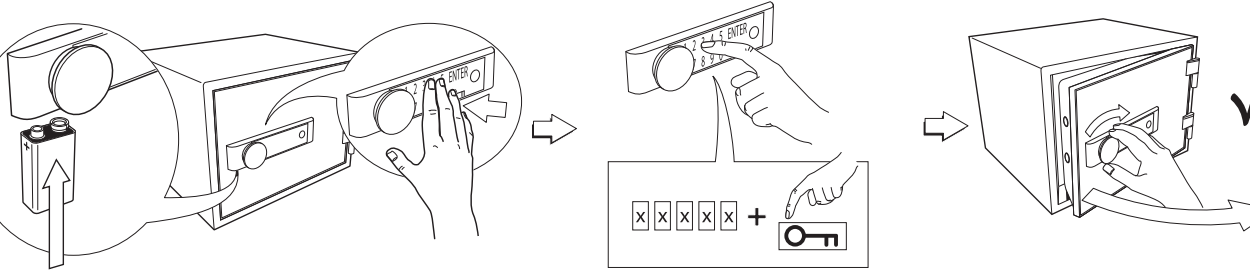
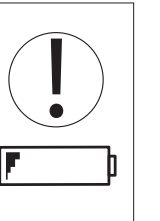
SK Zablokovanie otvorenia. Pre zabezpečenie akéhokolvek otvorenia sejfu je možné nastaviť manuálne zablokovanie zámku na dobu 1 až 48 hodín. Po dobu kedy je sejf zablokovaný, sejf nie je možné žiadnym spôsobom otvoriť!

TR Geçici süreli blokaj. Kasanızı arzu ettiğiniz taktirde 1-48 saat süre ile bloke edebilirsiniz. Not: Blokaj esnasında dokümanlık paneli hiçbir şekilde tepki vermeyecektir.

PL Czas blokady. Aby całkowicie uniemożliwić dostęp do sejfu, można ręcznie ustawić blokadę sejfu na czas od 1 do 48 godzin. Uwaga: W czasie blokady sejf panel jest zupełnie nieaktywny; nikt nie może obsługiwać sejfu.

FI Takalukituksen asettaminen. Voit estää kaapin avaamisen kokonaan ennaltaasettamasi määräjän kuluessa. Aika voi olla 1-48 tuntia." Huom! Takalukituksen aikana näyttö kytketty kokonaan pois toiminnasta. Kaappia ei tällöin voi avata.

GK Περίοδος μηχανικού κλειδώματος. Για να μην υπάρχει καμία πρόβαση στο χρηματοκιβώτιο μπορείτε να το κλειδώσετε μηχανικά για περίοδο μεταξύ 1 ώρας και 48 ωρών. Σημείωση: Όταν το χρηματοκιβώτιο είναι κλειδωμένο, το πάνελ του χρηματοκιβωτίου είναι πλήρως απενεργοποιημένο. Κανείς δεν μπορεί να το λειτουργήσει.



GB Opening safe with emergency battery

ES Apertura con la pila de emergencia

PT Abertura do cofre com uma bateria de emergência

IT Apertura della cassaforte con batteria di emergenza"

FR Ouverture du coffre-fort avec la pile d'urgence

DE Öffnen des Tresors mit Notbatterie

HU A széf tartalékelemmel történő megnyitása

NL De kluis met behulp van de noodbatterij openen

RO Deschiderea seifului cu bateria de urgenta

RU Открытие сейфа экстренной батареей

SCAN Åben skabet med nødbatteri/Öppna skåpet med nødbatteri

CZ Otevření sejfu rezervní baterií

SK Otvorenie sejfu rezervnou batériou

TR Kasanızı acil durum pili ile açma

PL Otwieranie sejfu baterią bezpieczeństwa

FI Kaapin hätäavaus pariston avulla

GK Άνοιγμα του χρηματοκιβωτίου με την μπαταρία εκτάκτου ανάγκης